

Moorbodenkarte Brandenburg

Stand 01.01.2021

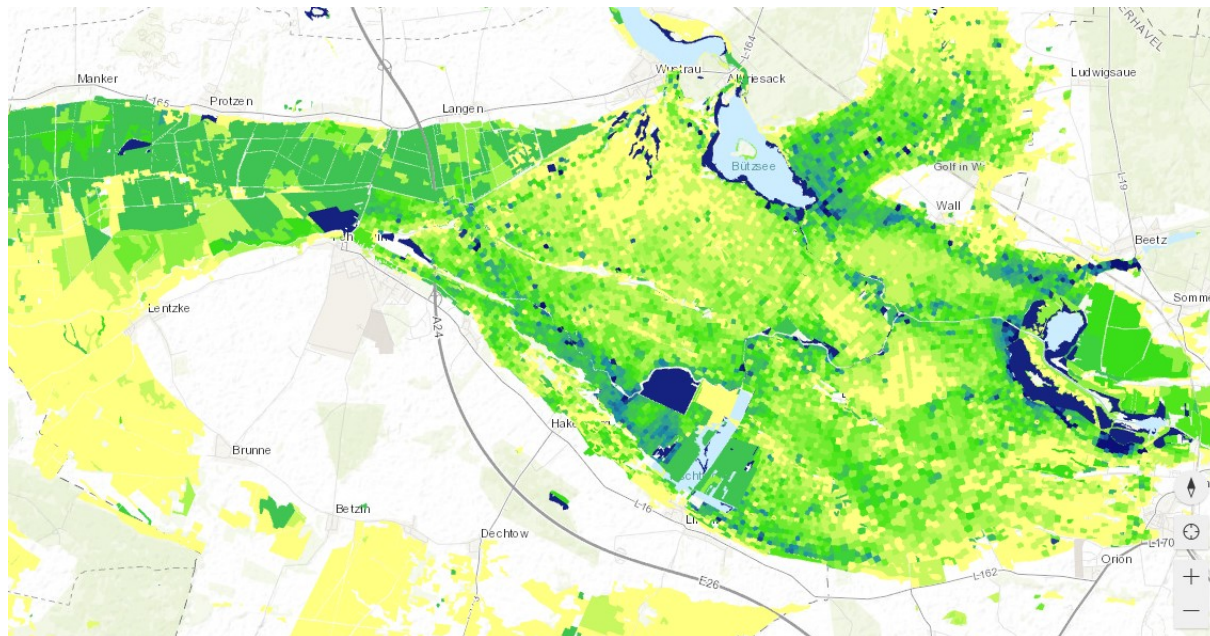


Abbildung 1: Ausschnitt der Moorbodenkarte Brandenburg - Moormächtigkeit 2021

Abstract

Die Moorbodenkarte Brandenburg stellt aktuelle Informationen zur Verbreitung und zum Zustand der Moorböden im Land Brandenburg dar. Mit dem Ziel der Bereitstellung einer aktuellen Moorbodenkarte wurden umfangreiche, bis dato nicht genutzte Datenbestände zur Verbreitung von Moorböden in Brandenburg zu einer überschneidungsfreien Karte und umfassenden Datenbank moorbodenkundlicher Bodenprofile verarbeitet. Um den aktuellen Zustand der Moorböden zu erfassen, wurden im Jahr 2013 flächenrepräsentativ und randomisiert an 7.725 Standorten mit ausreichender Datenbasis erneut bodenkundliche Erhebungen durchgeführt und statistisch ausgewertet. Im Ergebnis konnten Mächtigkeitsverluststraten für landwirtschaftlich genutzte Moorstandorte in Brandenburg abgeleitet werden. Eine erneute Aktualisierung der Moorbodenkarte erfolgte auf Grundlage der bestehenden Flächenkulisse der Moorbodenkarte Brandenburg (2013). Für jede Teilfläche dieser Datengrundlage wurde über eine räumliche Abfrage der Bezug zu den zwischenzeitlich überarbeiteten und neu bewerteten fachlichen Datengrundlagen aus dem Moorarchiv der Humboldt-Universität zu Berlin (HUM), der Bodenschätzung (BS), der Forstlichen Standortkartierung (FSK), der Preußisch geol.-agronomischen Karten (GK) und der Biotoptypen und Landnutzungskartierung (BTLNK) hergestellt und der potentielle Zustand für 2021 abgeleitet. Die vorliegenden Vektordatensätze wurden aus einem Grid im 10 m-Raster erzeugt.

Ein Großteil der zur Erarbeitung der Moorbodenkarte Brandenburg notwendigen Arbeiten erfolgte im Rahmen des Projekts „Schaffung einer Datengrundlage für die Ableitung von Agrarumwelt- und Klimamaßnahmen“ und wurde durch das Ministerium für Infrastruktur und Landwirtschaft des Landes Brandenburg (MIL) finanziert.

Zugriffsmöglichkeiten:

Die Moorbodenkarte Brandenburg ist über verschiedene Geoportale und Webdienste abrufbar:

Geoportal des LBGR: <https://geo.brandenburg.de>

Geoportal der LGB: <https://geoportal.brandenburg.de>

WMS (WMS-LBGR-MOORKARTE):

https://inspire.brandenburg.de/services/moorkarte_wms?request=GetCapabilities&service=WMS

WFS (WFS-LBGR-MOORKARTE):

https://inspire.brandenburg.de/services/moorkarte_wfs?request=GetCapabilities&service=WFS

Datenlayer:

Im Folgenden werden die einzelnen Datenlayer der Moorbodenkarte Brandenburg näher erläutert.

Moormächtigkeit

Der Layer *Moormächtigkeit 19xx* gibt die Mächtigkeit der Torfkörper in [cm] zum Zeitpunkt der Ersterhebung wieder. Die Moormächtigkeit wurde aus verschiedenen historischen Datenquellen abgeleitet und stellt die ursprünglich anzunehmende Mächtigkeit dar.

Der Layer *Moormächtigkeit 2013* gibt die Mächtigkeit der Torfkörper in [cm] zum Zeitpunkt der Referenzbeprobung wieder. Die Moormächtigkeit wurde aus repräsentativen Geländeuntersuchungen, sowie berechneten Verlustraten der Moormächtigkeit abgeleitet und stellt eine für das Referenzjahr 2013 potentiell anzunehmende Mächtigkeit dar.

Der Layer *Moormächtigkeit 2021* gibt eine aktualisierte Sicht auf die Mächtigkeit der Torfkörper in [cm] für das Jahr 2021 wieder. Die Moormächtigkeit wurde auf Grundlage der Daten von 2013, sowie mittlerweile aktualisierten Datenbeständen abgeleitet und stellt eine aktualisierte, für das Jahr 2021 potentiell anzunehmende Mächtigkeit dar.

Bodentypen

Der Layer *Bodentypen 19xx* gibt die bodensystematische Einheit der Moorböden zum Zeitpunkt der Ersterhebung wieder. Die bodensystematische Einheit wurde aus Altdaten abgeleitet, in die Nomenklatur nach KA5 (Bodenkundliche Kartieranleitung, 5. Auflage) übersetzt und stellt eine Beschreibung der ursprünglich kartierten Bodentypen dar.

Der Layer *Bodentypen 2013* gibt die bodensystematische Einheit der Moorböden zum Zeitpunkt der Referenzbeprobung wieder. Die bodensystematische Einheit wurde aus Altdaten abgeleitet, in die Nomenklatur nach KA5 (Bodenkundliche Kartieranleitung, 5. Auflage) übersetzt, um die zu erwartenden Alterungsprozesse korrigiert und stellt eine Beschreibung der für das Jahr 2013 potentiell anzunehmenden Bodentypen dar.

Der Layer *Bodentypen 2021* gibt eine aktualisierte Sicht auf die bodensystematische Einheit der Moorböden für das Jahr 2021 wieder. Die bodensystematische Einheit wurde auf Grundlage der Daten von 2013, sowie mittlerweile aktualisierten Datenbeständen abgeleitet und stellt eine aktualisierte Beschreibung der für das Jahr 2021 potentiell anzunehmenden Bodentypen dar.

Substratsystematische Einheit

Der Layer *Substrat 19xx* gibt die substratsystematische Einheit der Moorböden zum Zeitpunkt der Ersterhebung wieder. Die substratsystematische Einheit wurde aus Altdaten abgeleitet, in die Nomenklatur nach KA5 übersetzt und stellt eine Beschreibung der ursprünglich kartierten Substratart dar.

Der Layer *Substrat 2013* gibt die substratsystematische Einheit der Moorböden zum Zeitpunkt der Referenzbeprobung wieder. Die substratsystematische Einheit wurde aus Altdaten abgeleitet, in die Nomenklatur nach KA5 übersetzt, um die zu erwartenden Alterungsprozesse korrigiert und stellt eine Beschreibung der für das Jahr 2013 potentiell anzunehmenden Substratart dar.

Der Layer *Substrat 2021* gibt eine aktualisierte Sicht auf die substratsystematische Einheit der Moorböden für das Jahr 2021 wieder. Die substratsystematische Einheit wurde auf Grundlage der Daten von 2013, sowie mittlerweile aktualisierten Datenbeständen abgeleitet und stellt eine aktualisierte Beschreibung der für das Jahr 2021 potentiell anzunehmenden Substratart dar.

Kohlenstoffvorrat

Der Layer *Kohlenstoffvorrat 2021* gibt den in Moorböden gespeicherten, potentiell zu erwartenden Vorrat an organischem Kohlenstoff in [kg/qm] für das Jahr 2021 wieder. Der Kohlenstoffvorrat wurde auf Grundlage der abgeleiteten Moormächtigkeit des Jahres 2021 berechnet.

Weiterführende Informationen:

Fell, H., Roßkopf, N., Bauriegel, A., Hasch, b., Schimmelmann, M., & Zeitz, J. , (2015): Erstellung einer aktualisierten Moorkarte für das Land Brandenburg. Telma.

Hinweis: Die Darstellungen in der Karte entbinden nicht von der Pflicht projektbezogener bodengeologischer Untersuchungen.

Kontakt:

Dezernat Bodengeologie
Landesamt für Bergbau, Geologie und Rohstoffe
Inselstraße 26
03046 Cottbus
Mail: bodengeologie@lbgr.brandenburg.de